

Sharepoint



**Mindtime
Backup**

T +31 570 56 23 43 info@mindtimebackup.nl mindtimebackup.nl

ISO 27001
GECERTIFICEERD

Inhoudsopgave

| | |
|----------------------|---|
| SharePoint 2003..... | 3 |
| SharePoint 2007..... | 5 |
| Sharepoint 2010..... | 7 |
| Aannames | 7 |
| Backup types | 8 |

SharePoint 2003

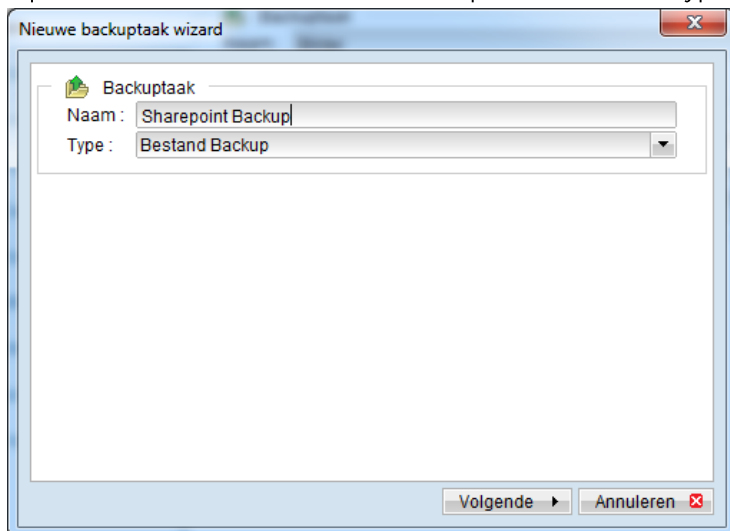
Volg de volgende aanwijzingen om een SharePoint 2003 backup te maken met de 5.5 of nieuwere software

1. Installeer de OBM software op de machine waarop SharePoint 2003 draait.
2. Download het bestand [wss2k3-backup.zip](#).
3. Pak het bestand uit in C:\Program Files\Mindtime Pro Backup\bin\
4. Open het bestand wss2k3-backup.bat met kladblok en zorg er voor dat de volgende parameters overeen komen met de configuratie van de server
 - STSADM
 - URL
 - BACKUP

Opgelet:

Details over de 3 parameters zijn te vinden in het batch bestand zelf.

5. Sla de wijzigingen aan wss2k3-backup.bat op.
6. Maak de map C:\backups aan.
7. Open de software en maak een backupset aan van het type bestand (afb. 1)

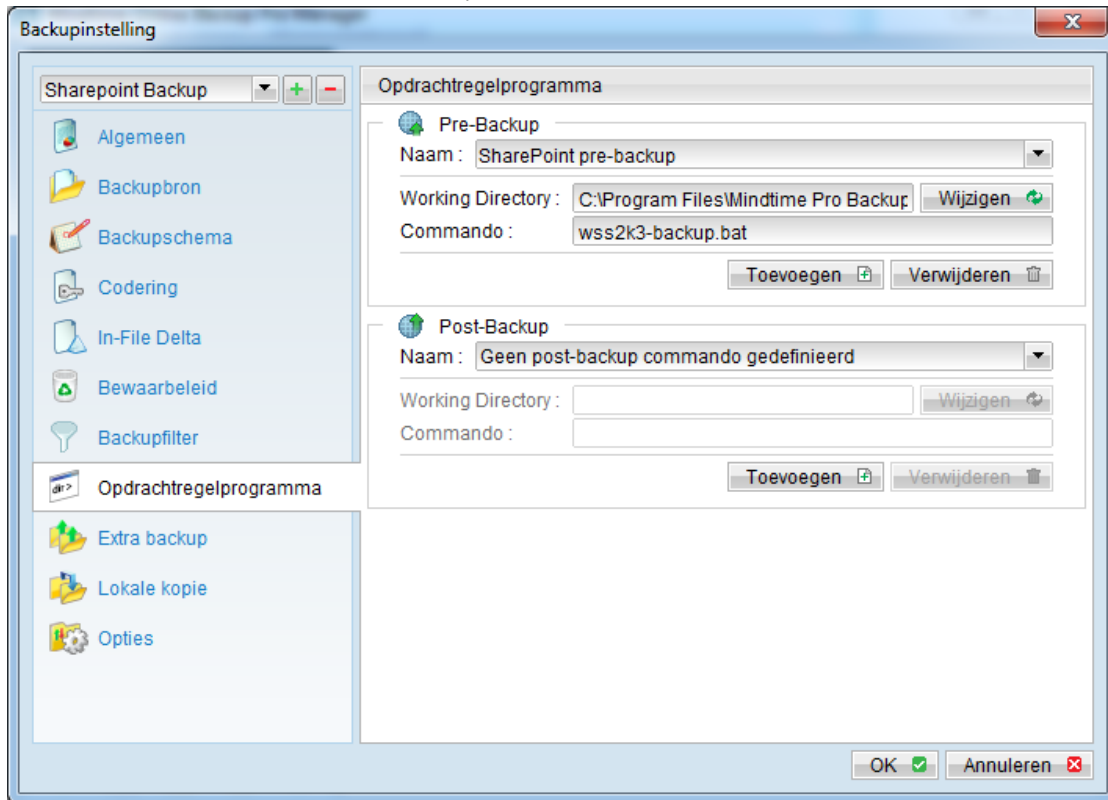


Afb. 1.0 - OBM (Nieuwe set wizard)

- a. Selecteer de map C:\backups als bron voor deze set.
- b. Stel het schema in.
- c. Kies de gewenste encryptie

- Ga naar Opdrachtregelprogramma en klik op [Toevoegen] en voeg het batch bestand toe (afb. 2)

Working Directory: C:\Program Files\Mindtime Pro Backup\bin
 Commando: wss2k3-backup.bat



Afb 2.0 - OBM (Backup Instellingen > Opdrachtregelprogramma)

- Klik op [OK] en sla de instellingen op.

De SharePoint 2003 server kan nu gebackuppeld worden door op de [Backup] knop te drukken in het hoofdscherm van de software.



SharePoint 2007

Volg de volgende aanwijzingen om een SharePoint 2007 backup te maken met de 5.5 of nieuwere software

1. Installeer de OBM software op de machine waarop SharePoint 2007 draait.
2. Download het bestand [sps2k7-backup.vbs](#).
3. Plaats het bestand sps2k7-backup.vbs in de map C:\Program Files\Mindtime Pro Backup\bin\
4. Open het bestand sps2k7-backup.vbs met kladblok en zoek de volgende regels:

```

sps2k7-backup.vbs:
" This script works only in Windows OS

" The directory which stores the SharePoint backup
Const BackupDirectory = "D:\BackupDir"

" This is the default path of stsadm.exe. If you have different settings, please find out the absolute path of
the execute file.
Const StsadmExecPath = "C:\Program Files\Common Files\Microsoft Shared\web server
extensions\12\BIN\stsadm.exe"

```

5. Controleer of de variabelen BackupDirectory en StsadmExecPath veranderd moeten worden.
6. Verander het backup schema:

```

sps2k7-backup.vbs:
select case Weekday(BackupDate)
    'Please change your schedule here if necessary
    case vbSunday
        Call BackupFull
    case vbMonday
        Call BackupDiff
    case vbTuesday
        Call BackupDiff
    case vbWednesday
        Call BackupDiff
    case vbThursday
        Call BackupDiff
    case vbFriday
        Call BackupDiff
    case vbSaturday
        Call BackupDiff
end select

```

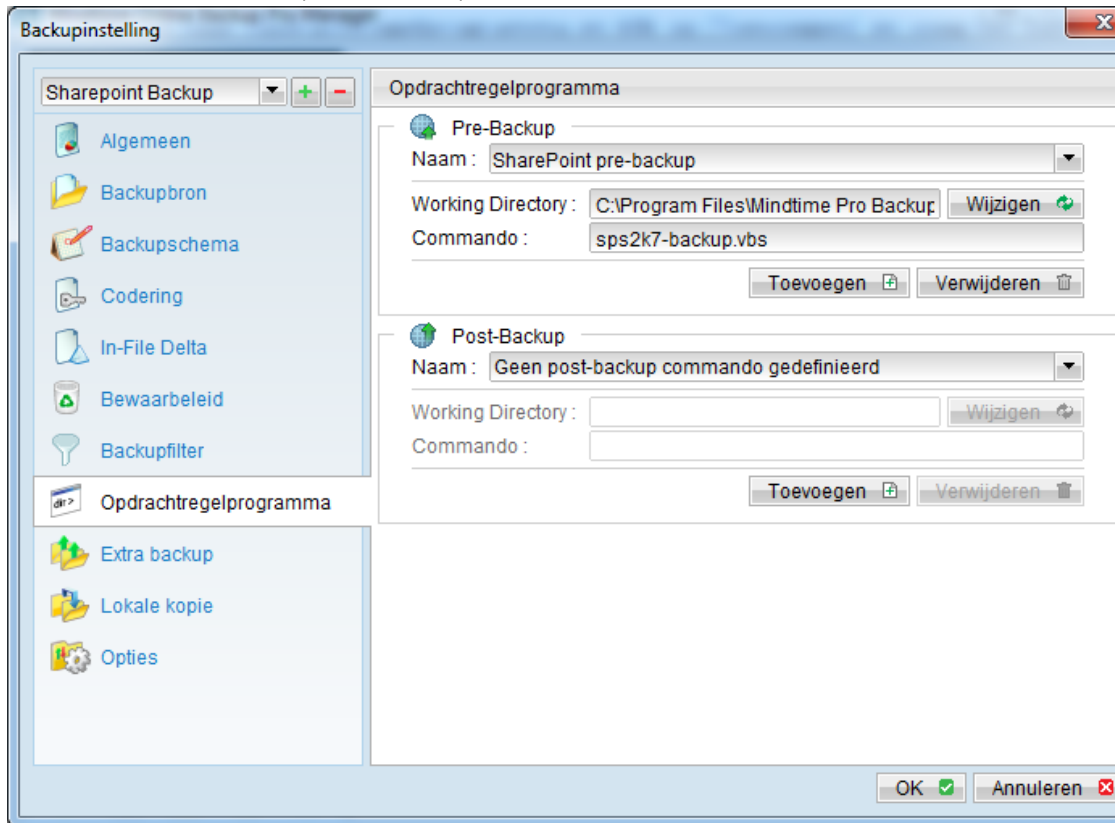
Opgelet:

De eerste backup moet een 'BackupFull' zijn.

7. Sla deze wijzigingen op in sps2k7-backup.vbs.
8. Maak de map D:\BackupDir aan.
9. Open de software en maak een backupset aan van het type bestand (afb. 1)
 - a. Selecteer de map D:\BackupDir als bron voor deze set.
 - b. Stel het schema in.
 - c. Kies de gewenste encryptie

10. Ga naar Opdrachtregelprogramma en klik op [Toevoegen] en voeg het batch bestand toe (afb. 3)

Working Directory: C:\Program Files\Mindtime Pro Backup\bin
Commando: sps2k7-backup.vbs



Afb 3.0 - OBM (Backup Instellingen > Opdrachtregelprogramma)

11. Klik op [Ok] en sla de instellingen op.

De SharePoint Server 2007 kan nu gebackuppeld worden door op de [Backup] knop te drukken in het hoofdscherm van de software.

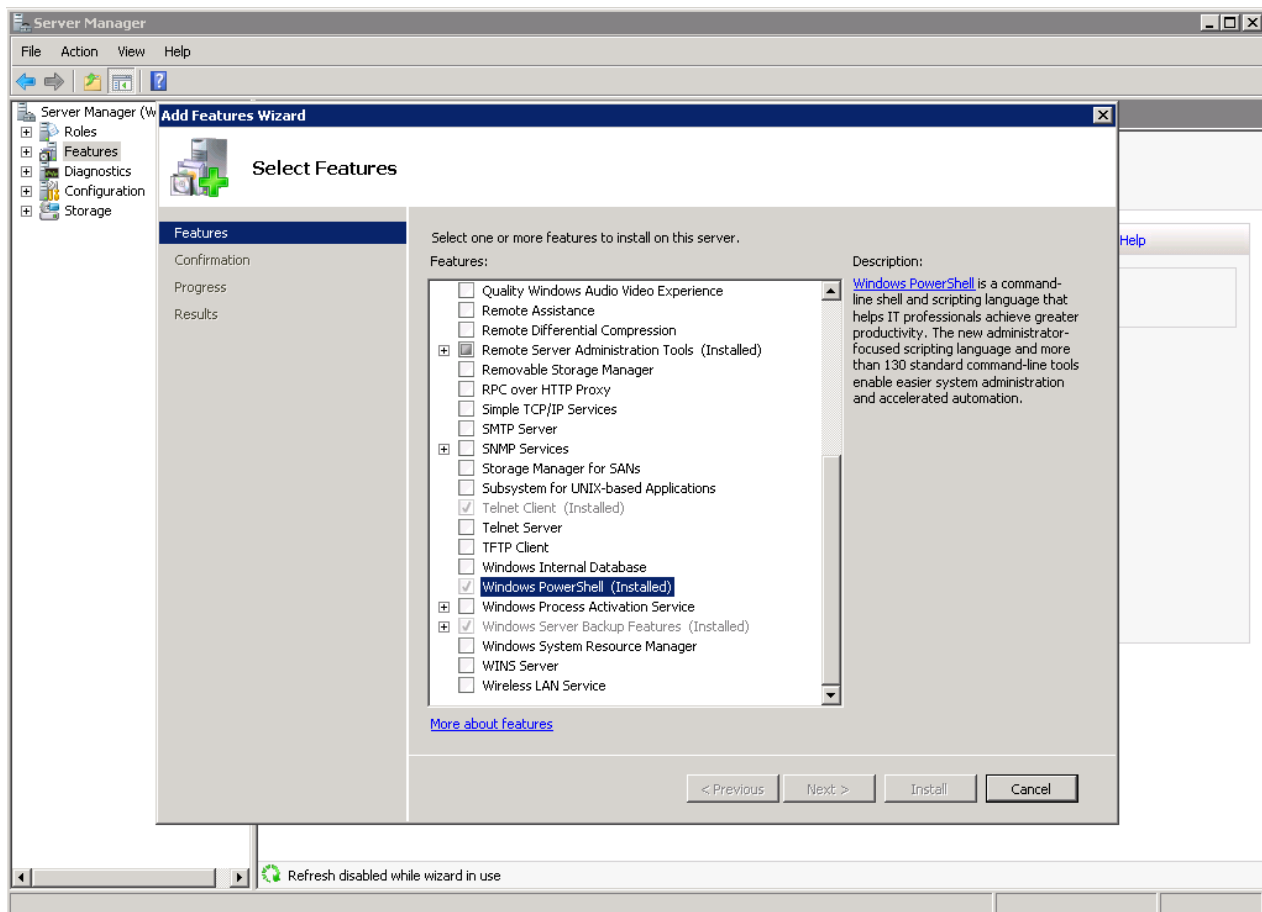
Sharepoint 2010

Om een backup te maken van een SharePoint 2010 server zijn de volgende 2 stappen noodzakelijk:

1. Exporteer met een pre-backup commando de SharePoint 2010 data naar een lokale map (Zowel Farm als Granular)
2. Backup de export naar de Online Backup Server.

Aannames

1. De Windows PowerShell feature is geïnstalleerd op de SharePoint server. Als de PowerShell niet geïnstalleerd is kan dit via de Server Manager applicatie. (afb. 4)



Afb. 4.0 - Server Manager > Features > Windows PowerShell

2. Het Powershell uitvoer beleid laat het uitvoeren van lokale 'onbekende' scripts toe
 - I. De volgende fout treed mogelijk op de eerste keer dat het script uitgevoerd wordt:

File \\${ScriptName.ps1} cannot be loaded because the execution of scripts is disabled on this system

De redding hiervoor is de beveiligingsinstelling op de Hyper-V server die het uitvoeren van het script niet toestaat. Standaard staat die beleid op beperkt wat betekent dat er geen PowerShell scripts uitgevoerd mogen worden.

- II. Met het volgende commando kan het uitvoeren van PowerShell scripts toegestaan worden.

Bijvoorbeeld

```
>Set-ExecutionPolicy RemoteSigned
```

Dit zorgt ervoor dat niet ondertekende scripts gemaakt op de lokale machine uitgevoerd mogen worden. Maar een script wat gedownload is moet nog steeds een Digitale handtekening hebben.

Alternatief kan het PowerShell script ook digitaal ondertekend worden:

<http://technet.microsoft.com/en-us/magazine/2008.04.powershell.aspx?pr=blog>

Backup types

SharePoint 2010 biedt twee verschillende backup methodes voor de administrator:

o Farm Backup

Een farm backup in een SharePoint 2010 server start een Microsoft SQL Server backup van de inhoud en applicatie services databases, schrijft de configuratie naar bestanden en maakt ook een backup van de zoek index bestanden en synchroniseert deze met de zoek database backups.

Opgelet:

Web server instellingen in een SharePoint 2010 Server omgeving zitten hier niet in een farm backup:

- Application pool account passwords
- HTTP compression settings
- Time-out settings
- Custom Internet Server Application Programming Interface (ISAPI) filters
- Computer domain membership
- Internet Protocol security (IPsec) settings
- Network Load Balancing settings
- Secure Sockets Layer (SSL) certificates
- Dedicated IP address settings

Belangrijk:

Documenteer bovenstaande instellingen voor toekomstige referentie en het herstel proces.

o Granular (site collection) backup

De granular backup gebruikt de SQL transactie queries en exporteer aanroepen. Een granular backup is lees en cpu intensiever backup proces dan een farm backup. Via het granular backup systeem kan een gebruiker de site collectie back-uppen.

Vorbereiding Farm Backup

Om een SharePoint 2010 server voor te bereiden op een Farm backup volg onderstaande instructies:

1. Installeer de OBM software op de machine waarop SharePoint 2010 draait.
2. [Download](#) sps2k10-FarmBackup.bat en BackupSharePointFarm.ps1.
3. Pak het zip bestand uit in C:\
4. Open het ps1 bestand met kladblok en zoek onderstaande regels op

```

BackupSharePointFarm.ps1
...
$DIRECTORY = "\\servername\path"

Add-PsSnapin Microsoft.SharePoint.Powershell

Backup-SPFarm -Directory $DIRECTORY -Force -BackupMethod full

exit
...
  
```

5. Bewerk de \$DIRECTORY variabele zodat deze het doel van de backup bevat.

Opgelet:

Voor het backup pad doel gelden de volgende regels:

- The SharePoint Central Admin app pool account must have access to the location of the backups
- The MS SQL Service account must have access to the location of the backups
- The OBM scheduler service must have access to the location of the backups
- The location must be accessible from the SharePoint Server the backup is running on
- The location must be accessible from the SQL instance that SharePoint Server is trying to back up
- UNC path is recommended (e.g. \\server\share), and not local path (e.g. E:\BackupDir)

In dit voorbeeld staan zowel de MS SQL Server en de SharePoint 2010 Server op dezelfde machine en het lokale backup doel is aangegeven.

```

BackupSharePointFarm.ps1 (Bijgewerkt)
...
$DIRECTORY = "E:\FarmBackupDir"

Add-PsSnapin Microsoft.SharePoint.Powershell
Backup-SPFarm -Directory $DIRECTORY -Force -BackupMethod full
exit
...
  
```

6. Sla de wijzigingen op en sluit kladblok
7. Maak handmatig het backup doel aan (bijv. E:\FarmBackupDir) die is opgegeven in het BackupSharePointFarm.ps1 bestand.

Vorbereiding Granular (site collection) Backup

Om een SharePoint 2010 server voor te bereiden op een site collection Granular backup volg onderstaande instructies:

1. Installeer de OBM software op de machine waarop SharePoint 2010 draait.
2. [Download](#) sps2k10-GranularBackup.bat en BackupSharePointGarular.ps1
3. Pak het zip bestand uit in C:\
4. Open het ps1 bestand met kladblok en zoek onderstaande regels op

```

BackupSharePointGranular.ps1
...
$SITE = "http://servername/sites/support"
$BACKUPFILE = "\\servername\path"

Add-PsSnapin Microsoft.SharePoint.Powershell

Backup-SPSite -Identity $SITE -Path $BACKUPFILE -Force

exit
...

```

5. Bewerk de \$SITE variabele zodat deze de 'site collection' die gebackuppeld moet worden bevat
6. Bewerk de \$BACKUPFILE variabele zodat deze het doelpad en bestand van de backup bevat.

Opgelet:

De volgende regels gelden voor het doelpad:

- The SharePoint Central Admin app pool account must have access to the location of the backups
- The MS SQL Service account must have access to the location of the backups
- The AhsayOBM scheduler service must have access to the location of the backups
- The location must be accessible from the SharePoint Server the backup is running on
- The location must be accessible from the SQL instance that SharePoint Server is trying to back up
- UNC path is recommended (e.g. \\server\share), and not local path (e.g. E:\BackupDir)

In dit voorbeeld staan de MS SQL Server en de SharePoint Server 2010 op dezelfde machine en de lokale backup locatie is gedefinieerd.

```

BackupSharePointGranular.ps1 (Bijgewerkt)
...
$SITE = "http://SPS-2010/sites/support"
$BACKUPFILE = "E:\GranularBackupDir\support.bak"

Add-PsSnapin Microsoft.SharePoint.Powershell

Backup-SPSite -Identity $SITE -Path $BACKUPFILE -Force

exit
...

```



7. Voor iedere additionele 'site collection' moeten er nieuwe variabelen worden toegevoegd.

```
BackupSharePointGranular.ps1 (Bijgewerkt 2)
...
$SITE = "http://sps-2010/sites/support"
$BACKUPFILE = "E:\GranularBackupDir\support.bak"
$SITE2 = "http://sps-2010/sites/support2"
$BACKUPFILE2 = "E:\GranularBackupDir\support2.bak"

Add-PsSnapin Microsoft.SharePoint.Powershell
Backup-SPSite -Identity $SITE -Path $BACKUPFILE -Force
Backup-SPSite -Identity $SITE2 -Path $BACKUPFILE2 -Force
```

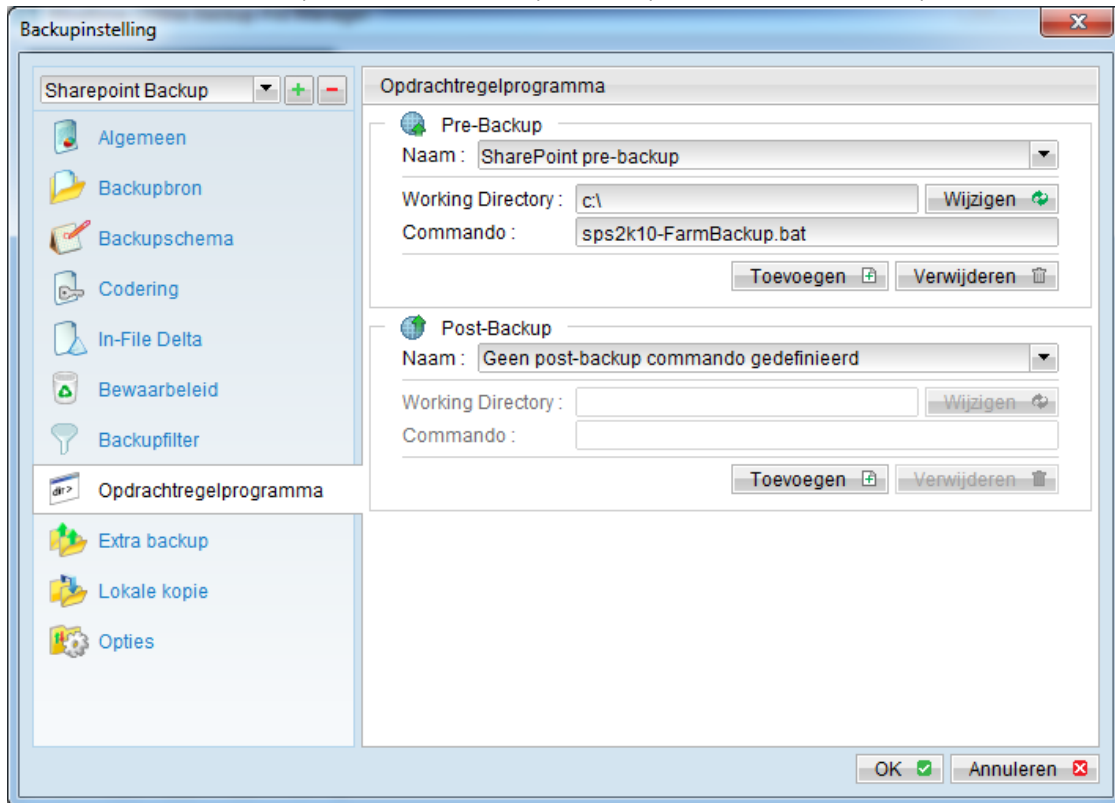
8. Sla de wijzigingen op en sluit kladblok
9. Maak handmatig de doelmap aan (bijv. E:\GranularBackupDir) die is opgegeven in BackupSharePointGranular.ps1

Backup instellen en maken

Het instellen en uitvoeren van de Farm of Granular backup:

1. Open de software en maak een backupset aan van het type bestand. (afb. 1)
 - a. Selecteer de doelmap die is opgegeven in het ps1 bestand (bijv. E:\GranularBackupDir of E:\FarmBackupDir)
 - b. Stel het schema in.
 - c. Kies de gewenste encryptie instellingen
 - d. Ga naar Opdrachtregelprogramma en klik op [Toevoegen] en voeg het batch bestand toe (afb. 5)

Working Directory: C:\
Commando: sps2k10-FarmBackup.bat of sps2l10-GranularBackup.bat



Afb. 5.0 - Pre-Backup commando voor een Farm backup

2. Klik op [OK] en sla de instellingen op.

De SharePoint Server 2010 kan nu gebackuppeld worden door op de [Backup] knop te drukken in het hoofdscherm van de software.